

Републички завод за заштиту споменика културе - Београд
Institute for the Protection of Cultural Monuments of Serbia - Belgrade

Радослава Грујића 11 Radoslava Grujića 11
11118 Београд 11118 Belgrade
Србија Serbia
Тел. (011) 24 54 786 Phone +381 11 24 54 786
Факс (011) 34 41 430 Fax +381 11 34 41 430
e-mail: office@heritage.gov.rs

049 Датум/ Дате: 09-06-2017

Број/Реф. 10/40

МАРИЈА ЈОВИН

11000 Београд
Хусинских рудара бр. 49

Уважена госпођо Јовин,

У прилогу је одговор на Ваш допис од 5. маја 2017. године поводом надзора на радовима на Тврђави Голубац, које спроводи Републички завод за заштиту споменика културе.

С поштовањем,



Директор

Миљана Андрић

Доставити:

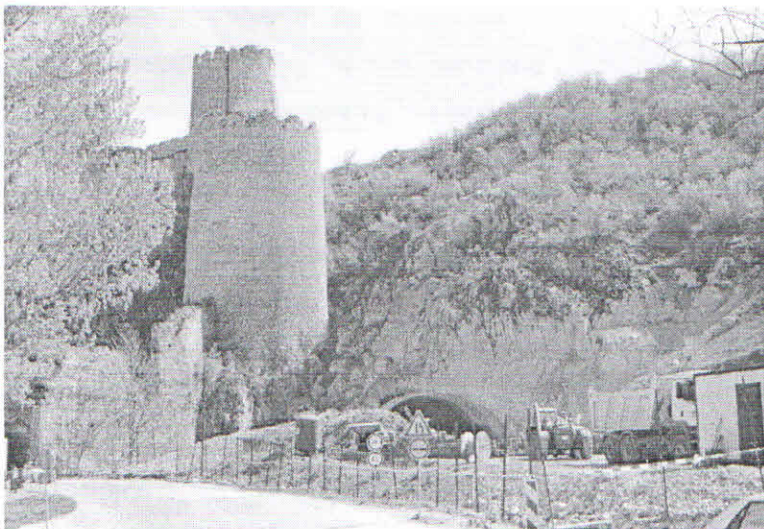
- арх. Марији Јовин
- члановима Стручног савета Републичког завода у проширеном саставу

Поводом дописа који је М. Јовин упутила директору и Стручном савету Републичког завода за заштиту споменика културе – Београд 5. маја 2017 (наш број 79/14) у вези Идејног решења ревитализације палате средњовековне тврђаве Голубац, неопходно је разјаснити следеће.

Републичком заводу 2010. године достављен је *Идејни пројекат ревитализације тврђаве Голубац - Визиторски центар*, који се од 2011. године налази код арх. С. Темеринског.

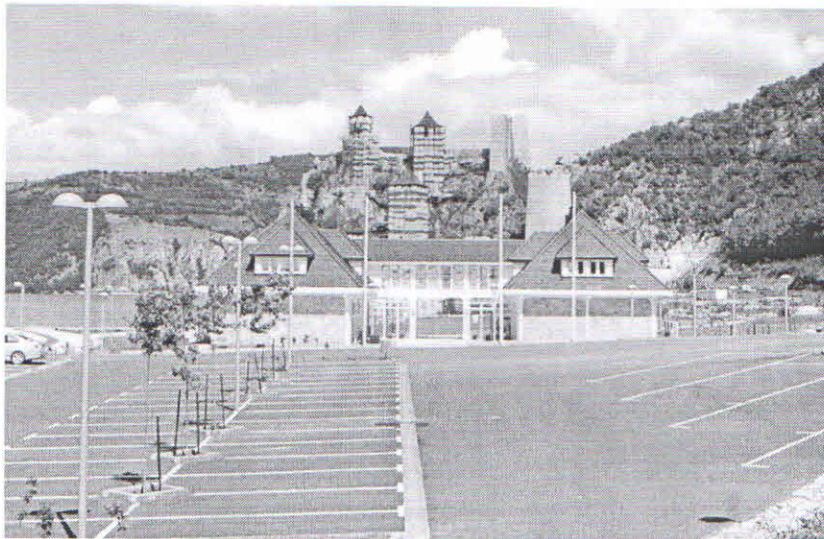
Једини пројекат везан за Голубачку тврђаву разматран на Архитектонском одељењу Републичког завода био је *Нацрт плана детаљне регулације за ревитализацију тврђаве Голубац*, достављен 2010. године. Том приликом већина стручних сарадника одељења се није сложила са предложеним концептом радова на тврђави и уређењем простора предграђа.

Идејни пројекат ревитализације тврђаве Голубац није достављен Републичком заводу. Главни пројекат ревитализације тврђаве Голубац достављен је Републичком заводу 2013. године, али није био разматран. Ни Идејни ни Главни пројекат нису били представљени ни *Комисији у области заштите културних добара од изузетног значаја и добара српског порекла у иностранству* Министарства културе. Упркос томе и упркос чињеници да Главни пројекат није био урађен у свему у складу са условима које је донео Републички завод, а пре свега са ставом *да се при поступку обнове Голубачке тврђаве користе различити методи – од конзервације до потпуне обнове, у зависности од степена очуваности материјалних остатака*, арх. Сениша Темерински је као обрађивач дао сагласност на пројекат *Реконструкција и конзервација тврђаве Голубац – Главни архитектонски пројекат*. Сем тога, пројекат на који је дата сагласност има и два формална, али битна недостатка: Решењу о условима за израду пројекта је тада био истекао рок важења па је приложено важеће решење о условима за израду идејног, а не главног пројекта. Одговорни пројектант М. Јовин није приложила доказ о положеном стручном испиту, што је неопходно по Закону о културним добрима.



Према Плану детаљне регулације на основу кога су изведени радови, магистрални пут који је пролазио кроз тврђаву је измештен. Тунел кроз који он пролази пројектован је непосредно уз једну од кула, због чега је битно измењена стена на којој је тврђава

изграђена. Због пројектованог положаја тунела оштећен је и суви ров испред тврђаве, што је у великој мери деградирало познату и карактеристичну слику Голубачког града. Улаз у тунел



није померен од тврђаве ка падини уз стену - што је и по мишљењу руководиоца радова на изградњи тунела било логично решење, јер је М. Јовин ту предвидела насеље динарских брвнарица.

Условима Републичког завода прописано је да визиторски центар својим

волуменом не сме да заклања визуре на тврђаву. Визиторски центар, са архитектуром синдикалног одмаралишта с краја шездесетих година прошлог века, постављен је као главни објекат кога посетиоци виде када прилазе тврђави, чији се највиши делови стидљиво назире иза њега. Између визиторског центра и тврђаве простирало се предграђе познато са ликовних извора и потврђено ранијим и најновијим археолошким истраживањима. На жалост, беспотребном изградњом обалоутврде по пројекту М. Јовин овај простор је затрпан и остао је недоступан за завршетак истраживања и презентацију. Готово у потпуности сачувани амам је због овако пројектоване нивелације терена остао у депресији која се сада пуни водом. Срећом, "језеро" које је М. Јовин пројектовала посред археолошког локалитета, десетак метара од обале Дунава, није изведено.

Главним пројектом је предвиђена потпуна реконструкција свих објеката у оквиру тврђаве, без обзира на то у којој мери су сачувани и да ли за то има довољно података. На неким од њих се јасно сачувани остаци погрешно тумаче, па сходно томе и погрешно обнављају. На свим кулама се, на пример, постављају "средњовековни кровови". Куле спољашњег утврђења су обзидане у турском периоду – у време увођења ватреног оружја, а њихове горње зоне су прерађене, па оне нису могле имати кровове какве је пројектовала М. Јовин. Приликом пројектовања нових кровних конструкција и степеништа у кулама није вођено рачуна о постојећим архитектонским елементима и могућности комуникација. Стога су поједини стубови кровне конструкције постављени преко



отвора између зубаца, а неки степенишни кракови налазе се непосредно испред ложишта-камина.

По речима М. Јовин, пројектом нису предвиђени никакви радови на фасадма кула и бедема утврђења да би се очувале све фазе. Додуше, у пројекту нигде није наведено које су то фазе и на којим деловима утврђења. М. Јовин је при том заборавила да напомене да је на свим кулама предвидела рушење оригиналних остатака зубаца и шетних стаза, као и уградњу бетонских серклажа и зидних платана који треба да прихвате нове кровове. Тако су на кули уз палату, по налогу арх. С. Темеринског који је тада вршио конзерваторски надзор, а према пројекту М. Јовин, уништени сви остаци оригиналне шетне стазе да би се уградио армирано-бетонски темељ за



стубове нове "средњовековне" кровне конструкције. Бљувачи – канали у парапету зубаца за одвођење атмосферичке воде, једини сачувани на Голубачкој тврђави, који говоре о првобитном крову куле другачијем од пројектованог и изведеног, на срећу су остали сачувани, али сакривени новом конструкцијом и сада су недоступни истраживачима.

Навод М. Јовин да се фасаде обијају није тачан. Зидне површине на којима су спојнице оштећене или испране се чисте, што је предвиђено и њеним пројектом, а затим дерсују малтером који по фактури и боји одговара оригиналном у непосредној околини. Дерсовање се врши продужним малтером са белим цементом. Иначе, прву измену врсте малтера у односу на опис из пројекта и употребу продужног малтера Извођачу су одобрили претходни вршилац конзерваторског надзора, арх. С. Темерински и М. Јовин.

Када су у питању палата Голубачке тврђаве и "услови за пројектовање за објекат који има пројекат и грађевинску дозволу издату од стране Министарства грађевина", мора се поново истаћи да пројекат М. Јовин није урађен у складу са условима Републичког



завода. Већи део дунавског зида, о коме више нема никаквих података, па чак ни оних о његовој траси, са свим детаљима пресликава се са западног дела палате. Зидови каменог степеништа које води у сутерен палате, преко кога је пројектовано ново које води на спрат, надзиђују се са каминима и идеалним реконструкцијама камених врата. Међутим, много већи проблем од произвољних реконструкција недостајућих делова палате је однос М. Јовин према сачуваним деловима. Тако је пројектом, између осталог, предвиђено рушење сачуваних оригиналних зубаца. Да би се у приземље палате, иначе стално испуњеног водом, сместило машинско постројење, пројектом М. Јовин је предвиђено рушење јединог преосталог зида у њеном источном делу и изградња новог, бетонског, а сутерен се прекрива бетонским коритом, чиме се уништавају неистражени археолошки слојеви.

Што се тиче интелектуалне својине коју је М. Јовин заштитила, није јасно како се један споменик културе може прогласити нечијом интелектуалном својином. Ово тим пре што је М. Јовин у свом пројекту директно користила идеалне реконструкције из публикованих радова А. Дерока и Г. Симић.

На захтев Јавног предузећа Тврђава Голубачки град и Министарства трговине, туризма и телекомуникација, који су покренули поступак измене *Решења којим се одобрава извођење радова на реконструкцији тврђаве Голубац* (пројекат М. Јовин нема грађевинску дозволу, већ наведено Решење), Републички завод за заштиту споменика културе је према Закону о планирању и изградњи израдио Идејно решење, а затим и Идејни пројекат реконструкције и ревитализације палате Средњовековне тврђаве Голубац. Условe за израду Идејног решења донело је Министарство културе и информисања. Министарство грађевинарства, саобраћаја и инфраструктуре је издало Локацијске условe и донело Решење о измени претходно издатог Решења. Оба министарства су дала сагласност на Идејни пројекат израђен на основу Локацијских услова.

