



Марија Јовин

ПЕЋКА ПАТРИЈАРШИЈА

ИСТРАЖИВАЊА
И
РЕЗУЛТАТИ
2006



Издавач
Републички завод за заштиту споменика културе - Београд

Одговорни уредник
Гордана Марковић

Илустрације и припрема
Републички завод за заштиту споменика културе - Београд

Тираж
1000 примерака

Штампа
Штампарија Српске патријаршије
Краља Петра I 5

Истраживања и објављивање књиге омогућила је
Влада Републике Србије

Марија Јовин

ПЕЋКА ПАТРИЈАРШИЈА

**ИСТРАЖИВАЊА
И
РЕЗУЛТАТИ
2006**

Београд

Преглед изведених конзерваторских радова на црквама Пећке патријаршије од 1926. до 2005. године

Обнове и поправке црква Пећке патријаршије трају безмало од завршетка изградње ансамбла - од краја 14. века, после рушења дела припрате, звоника и дела цркве Св. Димитрија, па све до 17. века. Поправке и обнове фасада се континуално врше, према стању црква и потреби заштите. Од 20. века се изводе радови под руководством архитеката - конзерватора.

1926. година: радови архитекте Пере Поповића. Прве поправке црква и уклањање накнадно зазиданих делова у Богородичиној цркви.

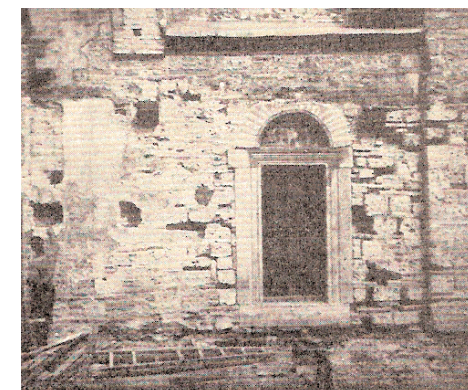


Сл. 1 - Изглед црква Пећке патријаршије, пре последњег бојења фасада изведеног око 1925. године

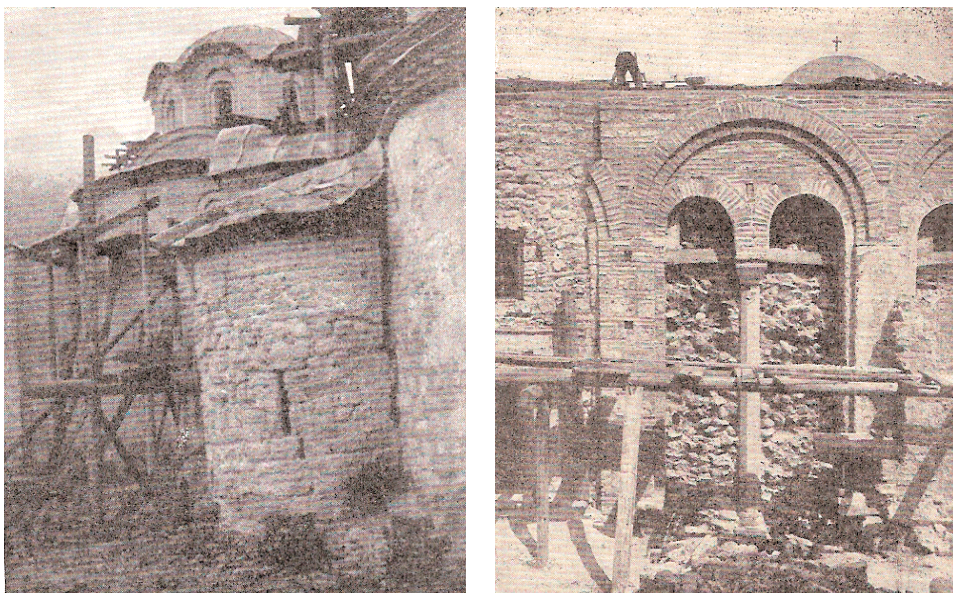
1931-1932. година: радови архитекте Ђурђа Бошковића. Потпомогнути бригом јавности, изведени су веома опсежни испитивачки и санациони радови на црквама. Уклоњени су сви позније дозидани делови на куполама, конструктивно су саниране куполе, тамбури и постоља купола, као и делови растрешених зидова. Са фасада је обијен сав познији малтер и том приликом су откривени остаци првобитних фасадних малтера који су били обојени тамноцрвеном бојом, остаци сликаних орнамената и остаци фресака на фасадама велике припрате. Са јужне половине западне стране припрате уклоњен је масивни потпорни зид уз санацију и презентацију откривених делова првобитне фасаде.

Да би се отклонила влага из темеља, израђени су дренажни канали са северне и јужне стране црква и упојни бунари. Заштита од влаге је изведена облогама глине у зони темеља. Откривени фрагменти првобитних фасадних малтера су осигурани опшивкама од продужног малтера. Под утицајем тада владајућег манира, огољене фасаде од сиге, камена и опеке, са којих су обијене све касније фазе малтерисања, фуговане су продужним малтером. Фрагменти фресака на јужној и западној фасади припрате опшивени су продужним малтером и заштићени премазивањем раствором воска у терпентину.

Копањем сонди око црква, посебно на западној и јужној страни припрате, као и проучавањем фаза поправки порушених делова припрате, Бошковић је готово у потпуности објаснио редослед настанка и обликовања скупине црква, открио измене приликом дограђивања познијих црква и утврдио да се пре изградње пећких црква на том месту налазио старији монументални објекат.



Сл. 2-3 - Изглед куполе цркве Св. Димитрија и јужне фасаде Богородичине цркве током радова Ђурђа Бошковића 1931-32. године (фото Ђ.Б.)



Сл. 4-5 - Изглед ђаконикона Св. Апостола и западног зида припрате током радова Ђурђа Бошковића (фото Ђ.Б)

Ђурђе Бошковић је поред богате документације и бележака о затеченом стању и изведеним радовима, израдио калкове декорације, као и тон карту боја употребљених за сликање на фасадама. Поређење података из те документације и стања и количине сликаних остатака на црквама, показало је да се боје фасада и сликаних орнамената губе великом брзином. Јасно је да би следеће генерације могле да виде како су цркве изгледале само из надахнуте представе изгледа јужне фасаде цркава коју је начинио сликар Светислав Ђурић и дела документације Ђурђа Бошковића која је објављена.

1950. година: радови архитеката Слободана Ненадовића и Доброслава Павловића. На црквама су изведене мање поправке кровног покривача, а обимнији радови изведени су на уређењу порте и конака. Срушен је најстарији профани објекат са средњовековном пекарном, а изграђен конак на западној страни порте.

1960-1962. година: радови архитеката Милке Чанак-Медић и Ранка Финдрика. Због појаве влаге унутар цркава испитан је кров и тада је констатовано да су сводови засути шутом који је био јако натопљен водом. Влага се појавила на источној страни средњег дела и на југоисточном углу припрате, на североисточној страни тамбура Св. Димитрија, јужној страни

Богородичине цркве и јужној страни цркве Св. Апостола.

Напоредо са радовима на крову ради се и на ревизији дренаже из 1932. године, односно уграђује се систем бетонских канала за одвођење воде у упојне бунаре. Темељи цркава и припрате се облепљују слојем бетона или цементног малтера и ова облога се премазује битуменом. Бетонирани канали су испуњени крупним облутком до нивоа новог тротоара од беловодског пешчара.

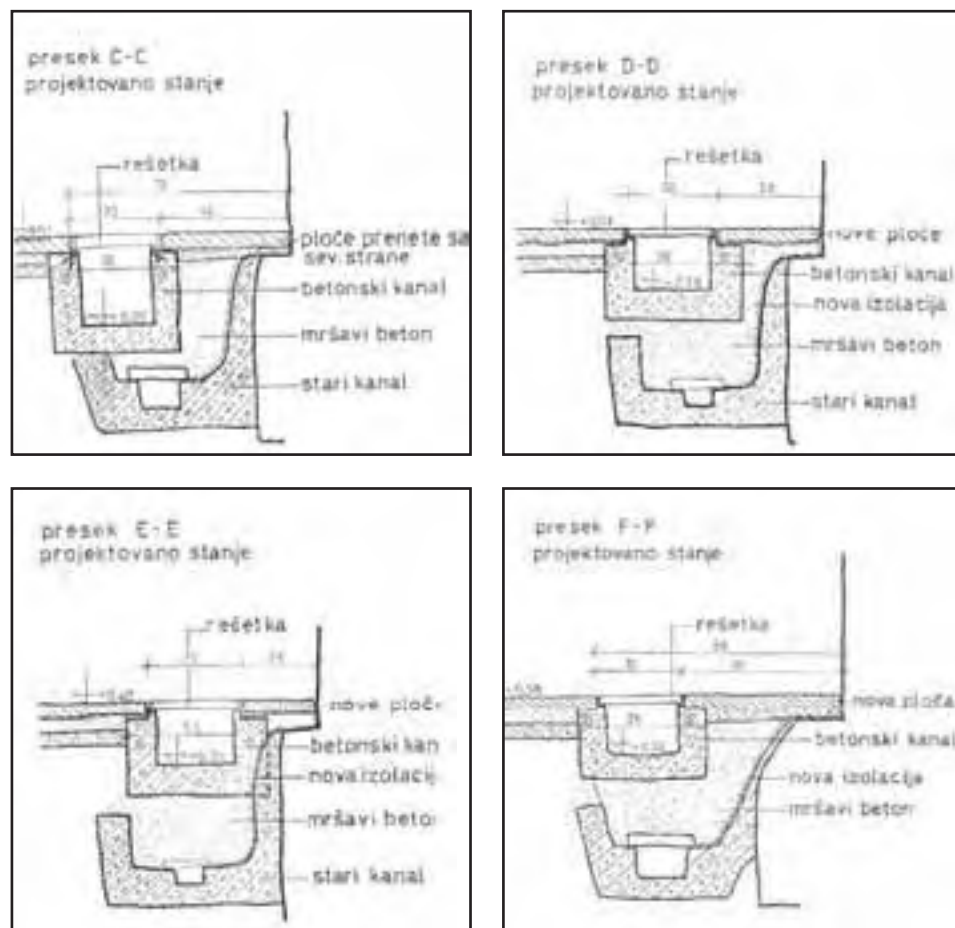
Почињу радови на истраживању порте.



Сл. 6-9 - Изглед бетонског канала и темеља цркве Св. Апостола и западног зида припрате, који су облепљени бетоном и битуменом 1962. године

1983. година: радови архитекте Милке Чанак-Медић. Поводом поновног прокишњавања и појаве влаге унутар цркава обављена су испитивања у и око објекта, како би се установиле раније грађевинске фазе и утврдили међусобни односи грађевина. Кровови цркава су препокривени новим оловним лимом, а изграђени су нови, овог пута отворени бетонски канали са гвозденим решеткама, уз поновно премазивање темеља битуменом.

У образложењу пројекта М. Чанак-Медић каже да се бетонски канал начињен 1962. године напунио лишћем и отпацама, па је потребно да се испуни мршавим бетоном и изнад њега начини нови бетонски канал.



Сл. 10-13 - Цртежи из пројекта бетонских канала око цркава и припрате из 1983. године, када је и реализован - пројектант арх. Милка Чанак-Медић

1997-1998. година: радови архитектата Марије Јовин и Синише Темеринског. Да би се спречио утицај чађи и кондензоване влаге на живопис, изграђен је горионик за свеће испред цркава (сагоревањем једног килограма свећа ослобађа се 200 грама воде).

Обављено је фотографско снимање и попис оштећења на фасадама пећких цркава и припрате.

2002. година: Стручни тим Републичког завода за заштиту споменика културе Београд, "задужен" за Пећку патријаршију (Радиша Жикић, Радојка Зарић, Драган Станојевић, Синиша Темерински) израдио је Програмски елаборат за радове у Пећкој патријаршији.

- Радови сликара-конзерватора Драгана Станојевића и технолога Војина Николића. У сарадњи са италијанском невладином организацијом Intersos реализован је "пилот-пројекат" чишћења једне композиције на северном зиду наоса у Богородичиној цркви.

- Радови М. Јовин и С. Темеринског. Обављено је геодетско снимање, преглед стања цркава и израђен програм радова на заштити цркава од влаге.

2003. година: Објављен је Извештај невладине организације Мнемозина о заштити природног и културног наслеђа Метохије (руководилац тима који је утврдио стање Пећке патријаршије је М. Чанак-Медић), са предлогом конзерваторских мера за цркве Пећке патријаршије: "Из прегледа стања цркава се могло видети да на њима нема промена у односу на стање пре избијања рата на Косову и Метохији. Мере које би требало предузети спадају у редовно одржавање грађевина и њиховог кровног покривача и оне су следеће: 1. Неопходно је очистити све фасадне површине на којима се појавила микрофлора и потом их фунгицидирати. Најнижи појас свих фасадних површина, а нарочито на северној страни, потребно је после тога обработити неким хидрофобним средством, да би се спречило продирање влаге од отпрскавања воде. Због постигнутих добрих резултата препоручује се коришћење Wacker 280, према упутству произвођача. 2. Неопходно је поправити све оштећене спојеве вертикалног дела иксни, са зидовима уз које налажу, одговарајућим тонираним малтером. Потребно је поново обезбедити неким силиконским препаратом преклопе на увалама, јер се у њима зими дуже задржава снег, па када се одоздо топи подлива на преклопима. 3. Потребно је очистити хоризонтални и вертикални олуку на јужној страни Богородичине цркве и прегледати све остале па, ако је потребно, и њих прочистити. 4. Очистити све канале око цркве и одводне цеви које из њих спроводе воду у оближњи јаз, као и железне решетке са канала и пребојити. 5. Извршити ситнија пломбирања фасадних површина цркава тонираним малтером и одговарајућим градивом (ломљени камен, сига, опеке). Поправити потпорни зид са северне стране цркве Светог Димитрија".



Сл. 14 - Стручњаци Републичког завода за заштиту споменика културе поставили су почетком деведесетих година 20. века корпе од врбовог прућа за исушивање влаге из пећких цркава



Сл. 15 - Италијанска невладинa организација Intersos поставила је уређај за праћење и бележење промена влаге и температуре у пећким црквама; централни уређај је у северозападном углу припрате, а сензори су у свим црквама и споља на цркви Св. Николе

2004. година: архитекта Босиљка Томашевић и сликар-конзерватор Драган Станојевић измерили су влагу у зидовима пећких цркава на 344 места. Мерења показују максималну вредност влаге на инструменту у 33% мерених тачака.

- Радови архитекте Светлане Вукадиновић и археолога Емилије Пејовић. Извршена су археолошка сондирања као ревизија ранијих истраживања. Оправљена је одвојена оловна иксна на кубичном постољу Богородичине цркве; почиње продор воде на своду у Св. Апостолима.

- Округли сто о заштити Пећке патријаршије одржан је у Републичком заводу за заштиту споменика културе. Супротстављена су мишљења стручњака: од ставова да су цркве угрожене и да их је потребно заштити од влаге, до ставова да то није потребно јер су се "фреске временом навикле на влагу".

- Представници италијанске невладине организације Intersos постављају уређаје за праћење промена влаге и температуре у пећким црквама. Резултати се у извештајима на одржаним семинарима презентују као просечне месечне вредности.

2005. година: Истраживачки радови М. Јовин, С. Темеринског, сликара-конзерватора Слободана Стојиловића, хемичара Татјане Трипковић и историчара уметности Радојке Зарић, обављени су за потребе израде пројекта заштите од влаге цркава Пећке патријаршије. Радови су извођени од 6. септембра до 23. новембра 2005. године. Обухватили су испитивања за потребе конструктивне санације цркава, прикупљање података ради заштите од влаге, снимање постојећег стања инсталација, истраживачке радове на живопису и сликаном украсу на фасадама, са упоредном израдом фотографске и техничке документације постојећег стања архитектуре и сликарства. Обављене су физичко-хемијске анализе већег броја узорака старих и конзерваторских малтера са фасада.

Истраживање је показало да пукотине на фасадама потичу од несанираних старих пукотина и изгубљених функција иструлелих дрвених греда - сантрача. Ово се посебно односи на западну фасаду припрате и на пукотине које су се појавиле после интервенција Ђурђа Бошковића.

Физичко-хемијско испитивање је указало на постојање цемента у свим малтерима којима су израђене плombe и спојнице на фасадама током конзерваторских радова, као и на исти састав соли из цемента у спојницама на фасади и оних које се појављују на живопису, посебно на северном и западном зиду припрате, где је и влага највећа. Присуство цемента и соли које растворене у води продиру у масу зида и кристалишу се на зидним сликама, делује разарајуће на фреско-малтер и бојени слој. Ситуација на пећким црквама је тим тежа јер су зидови изграђени од порозне сиге и опеке, огољени од фасадног малтера и атмосферска вода лако продира у масу зида.

Прегледано је и стање фреско-сликарства у црквама и припрати. Део површина фреско-малтера у Богородичиној цркви је средином осамде-

сетих година двадесетог века облепљен широким фластерима од газе, а здраве дрвене греде су оштећене бушењем. Сликарска истраживања су показала да је двадесетогодишњи, наводно тежак и нерешен проблем Богородичине цркве, фиктиван и да је чишћење, санација и конзервација живописа у овој цркви рутински конзерваторски посао.

Током истраживачких радова је обављено и систематско фотографско снимање сликарства и декоративних украса на фасадама и каталoшки попис фреско-композиција.

Упоредо је изведена санација и уређење радничке бараке из 1982. године за потребе будућих радова на заштити цркава. Уређен је простор за рад екипе и смештај радника.

Започело је фотограметријско и фотографско снимање комплетног сликарства које обавља италијанска невладина организација Intersos, уз формирање радионице у Гораждевцу у којој се исцртава живопис. Део снимања стања сликарства Intersos је обавио у сарадњи са екипом Републичког завода за заштиту споменика културе из Београда.



Сл. 16 - Изглед цркава Пећке патријаршије са источне стране, презентација са остацима малтера који је изгубио боју



Сл. 17 - Изглед апсиде цркве Св. Апостола са источне стране са остацима бојеног малтера и сликане декорације



Сл. 18 - Детаљ апсиде цркве Св. Апостола са угроженим последњим остацима сликане декорације



Сл. 19 - Изглед куполе цркве Св. Апостола, са остацима избледелих украса и фасадног малтера који је потпуно изгубио црвену боју



Сл. 21 - Изглед источне стране Богородичине цркве, са сачуваним остацима сликаног украса и фасадног малтера



Сл. 20 - Изглед северне стране кубичног постоља цркве Св. Апостола, са избледелим остацима медаљона и фасадне боје



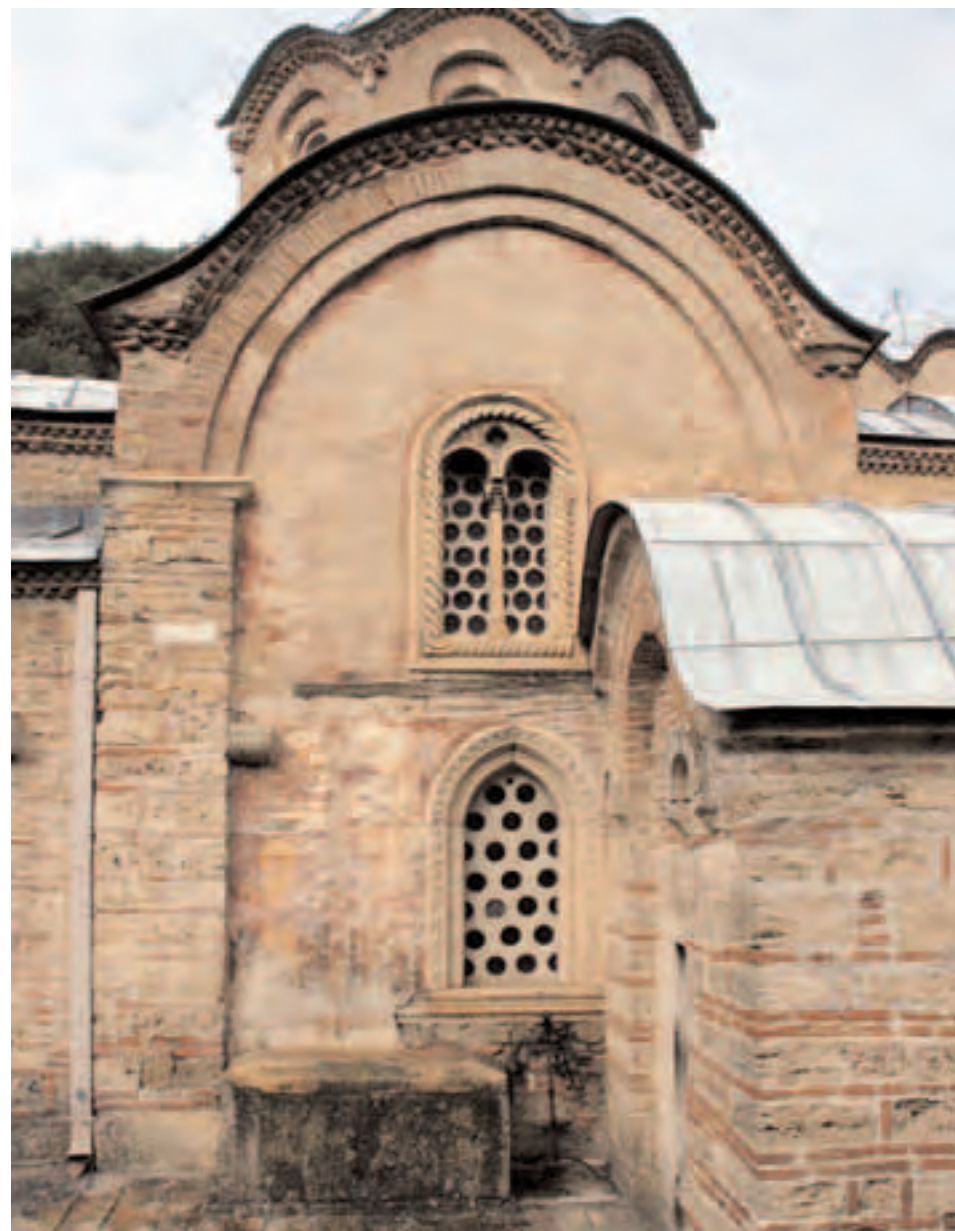
Сл. 22 - Детаљ сликаног украса испод венца у нишама; црвена боја фасаде је готово сасвим нестала



Сл. 23 - Изглед јужне фасаде припрате и Богородичине цркве и црква Св. Николе



Сл. 24 - Изглед дела јужне фасаде припрате са угроженим остацима фреско-сликарства



Сл. 25 - Изглед дела јужне фасаде Богородичине цркве са остацима фреско-сликарства изнад саркофага патријарха Максима и избледелим фасадним малтером и украсима у горњој зони



Сл. 26 - Фреско-композиција на југозападном углу припрате, опшивена и плумбирана малтером који садржи цемент



Сл. 29 - Изглед северне стране цркве Св. Димитрија



Сл. 31 - Изглед источне стране цркве Св. Николе



Сл. 27-28 - Детал фреско-композиција са западне и јужне фасаде припрате и отпадање комада фреско-малтера и поред опшивања продужним малтером



Сл. 30 - Изглед припрате са остацима фреско-композиција у јужном делу западне фасаде и на северној страни



Сл. 32 - Изглед западног зида припрате са јаким исољавањем у доњој зони зидова услед продора воде кроз неомалтерисане зидове и капиларног пењања кроз бетонске облоге темеља



Сл. 34 - Изглед западног зида цркве Св. Димитрија са фрескама које су фластерима деценијама привремено осигуране у зони несанираних пукотина



Сл. 33 - Изглед северног зида припрате са јаким исољавањем услед продора воде кроз неомалтерисане фасадне зидове

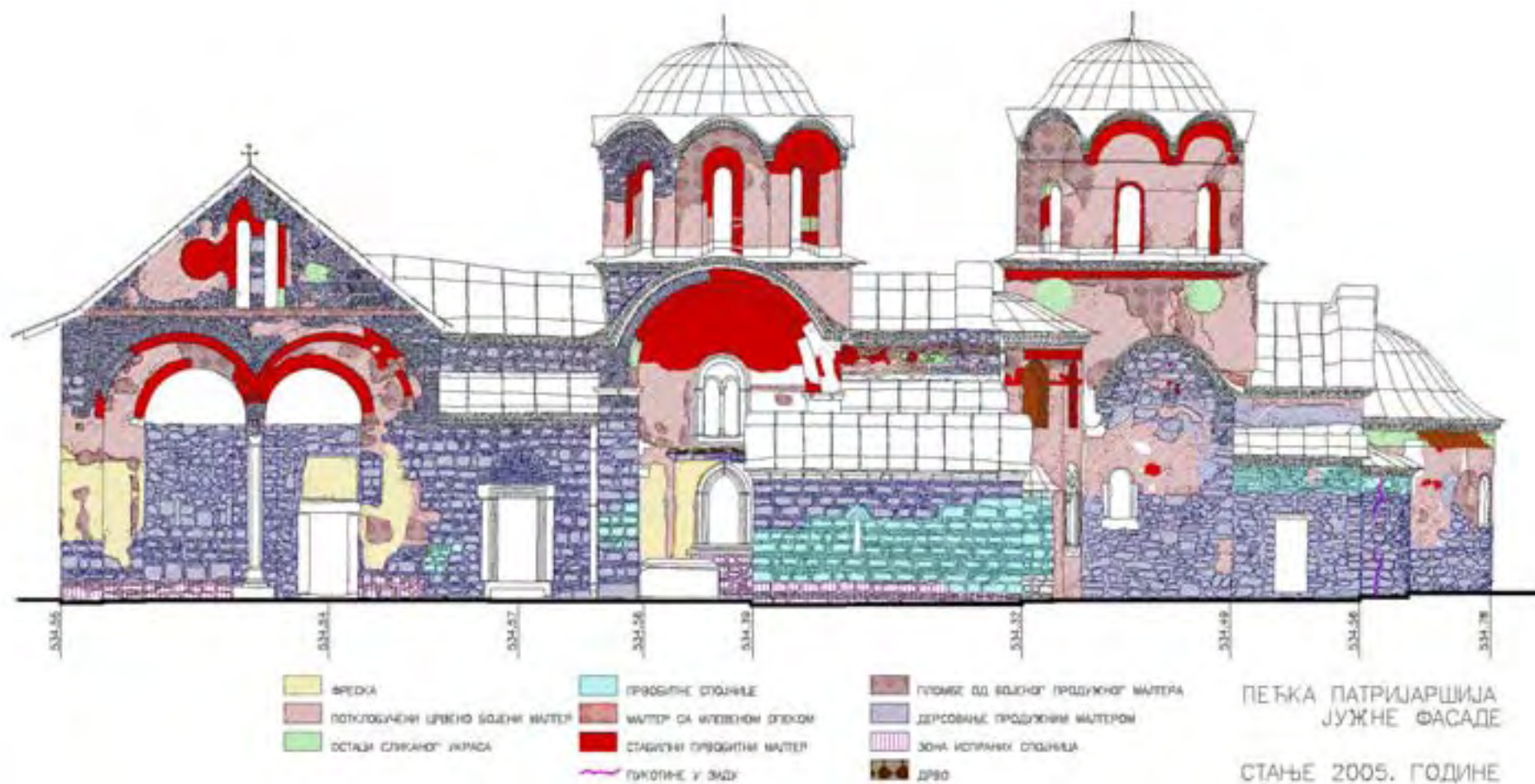


Сл. 35 - Изглед јужног дела свода источног простора Богородичине цркве са фластерима који "превентивно" штите фреске двадесет година





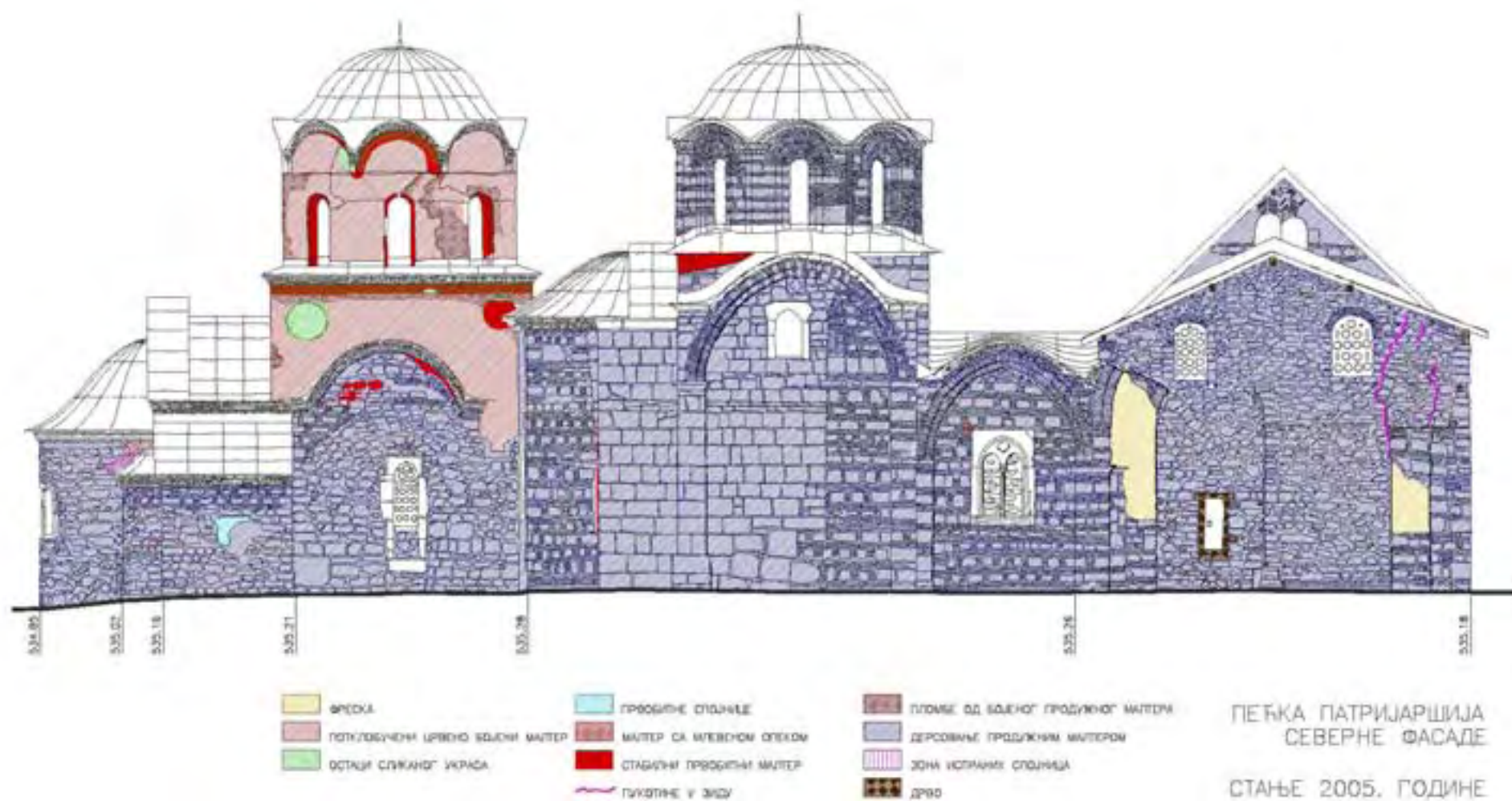
Цртеж 2 - Основа црква Пећке патријаршије са детаљним снимком терена око њих; по изохипсама се јасно виде зоне задржавања и понирања површинске воде која је натопала темељну зону (посебно са северне и западне стране)



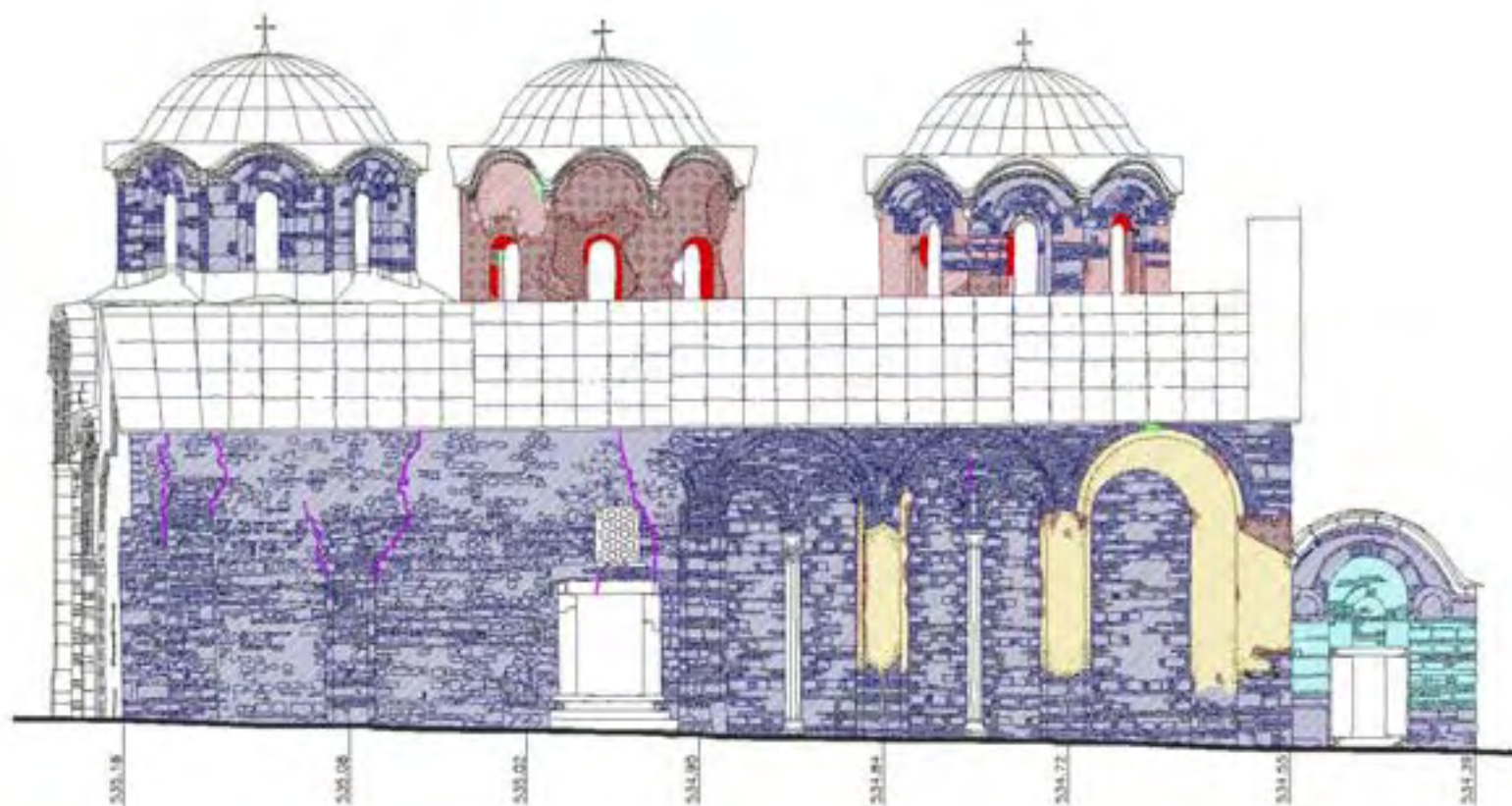
Цртеж 3



Цртеж 4



Цртеж 5



- | | | |
|-------------------------------|------------------------|----------------------------------|
| ФРЕСКА | ПРОВОДНЕ СТОЈИЦЕ | ПЛОМБ ОД БОЈНОГ ПРОДЖИНОГ МАТЕРА |
| ПОКЛОБЉЕНИ ЦРВЕНО БОЈНИ МАТЕР | МАТЕР СА МЕЛЕКОМ ОШКОМ | ДЕРСОВАНЕ ПРОДЖИНИ МАТЕРОМ |
| ОСТАЛИ СЛКАНОГ УКРАДА | СТРАЉНИ ПРОВОДНИ МАТЕР | ЗОНА ИСТРАЖ. СТОЈИЦА |
| | ПУКОВАНЕ У ЗИДУ | ДРВО |

ПЕЋКА ПАТРИЈАРШИЈА
ЗАПАДНЕ ФАСАДЕ

СТАЊЕ 2005. ГОДИНЕ

Цртеж 6



Стање цркава и радови 2006. године

Истраживања и радови у 2005. години дали су податке за израду *Главног пројекта заштите и презентације цркава Пећке патријаршије*. Радови у 2006. години изведени су због потребе да се цркве заштите од влаге, као и због решавања конструктивних проблема. Овде су приказани радови на отклањању узрока влажења темељне зоне и зидова цркава и припрате.

Комплекс цркава Пећке патријаршије је настао тако што је прва из ансамбла, црква Светих Апостола, саграђена почетком тринаестог века на остацима сакралне грађевине из преднемањићког периода, већ у следећем веку била преправљана, а потом и окружена црквама Светог Димитрија, Богородичином црквом и монументалном припратом. Уз Богородичину цркву је у 17. веку дограђена капела Светог Николе.

Уз невелике измене у распореду отвора да би се кретање у односу на припрату регулисало према насталим потребама, као и неопходно затварање прозора, цркве су тек касније претрпеле измене на куполама и припрати. Ове измене биле су последица слабљења конструктивних елемената у зонама сводова, лукова у растрешеним ослонцима тамбура, а оправке су биле скромних домета. Изнад лучних венаца на куполама су озидани назидци и хоризонтални венци, а настале увале испуњене су шутом и потом поједностављени облици кровова купола покривени оловом. Кровне увале су, да би се спречило прокишњавање, испуњаване шутом и тако су и крововима у целини измењени облици.

Обимни радови Ђурђа Бошковића, 1931-1932. године, били су пресудни за опстанак цркава Пећке патријаршије. Обухватили су конструктивну санацију, заштиту, враћање првобитних облика, уз истовремено обијање малтера са фасада и огољавање цркава. После њих деценијама траје потрага за узроцима појаве влаге у зидовима, односно за разлозима појаве соли на фрескама и домишљање како то спречити.

Тако су у више наврата рађене дренаже, упојни бунари, облагање темеља глином, бетоном и битуменом, израђивани су бетонски подземни и надземни канали за воду, са решеткама и без њих, постављане магичне плетене корпе, али је влага упорно опстајала у зидовима цркава.

Изглед комплекса пећких цркава не одаје утисак смишљене презентације. Стање и изглед огољености и запушетности су последица и природних, атмосферских утицаја и досадашњих конзерваторских ставова. Очигледни проблеми цркава су осим конструктивних, питање влаге и презентације.

Црква Св. Апостола изгубила је живопис са вертикалних површина зиданих једрим каменом, односно са површина зидова старије грађевине због дејства влаге која је из необезбеђених кровних увала доспевала у зидове током дужег временског периода. На спољним површинама зидова олтарске апсиде била је видна пукотина у спојницама које је израдио Ђурђе Бошковић и која иде од венца надоле, поред каменог оквира олтарског прозора и на којој су већ пукла два контролна маркера, постављена крајем осамдесетих година. Пукотина досеже до најнижих зона фасаде.

Приликом истраживања темељне зоне, уклоњен је отворени бетонски канал и тротоар од плоча беловодског пешчара постављених у слоју песка преко бетонске плоче. Бетонски канал је био утопљен у масу мршаваг бетона којим је био испуњен претходни бетонски канал. Испод бетонске плоче, подлоге тротоара, био је слој ломљеног бетона и шута у дебљини од 40 см који је потицао од претходне подлоге камених плоча и од претходног бетонског тротоара. Први, доњи бетонски канал је израђен 1962. године, када је темељ обложен бетоном и премазан битуменом. Тада су уклесани жљебови у доњем делу фасада, вероватно да би цементна облога и битуменски премаз боље заштитили темеље од воде. Други, отворени бетонски канал, израђен је 1983. године, када је горњи део темеља поново премазан битуменом.

Слој шута и ломљеног бетона испод тротоара око Св. Апостола је представљао дренажу за околни терен, прикупљао понирућу атмосферску воду и спроводио је до темеља. Вода се сакупљала у најнижој тачки и остајала заробљена у зони доњег бетонског канала чије дно није било сасвим испуњено мршавим бетоном. Бетон доњег канала и мршави бетон су били стално влажни, као и облога око темеља, а због постојања битуменског премаза, влага је могла да се евакуише само кроз зидове цркве. Показало се да је пројекат из 1983. доследно реализован, чак и у томе да се само дно доњег канала не испуни мршавим бетоном.

Укупна количина ливеног бетона која је била у темељној зони је 29,50 кубних метара (горњи и доњи бетонски канал и испуна од мршаваг бетона, као и 20 кубних метара ломљеног бетона који се налазио испод тротоара).

Црква је зидана углавном сигом, у доњим зонама и блоковима пешчара, док су темељи озидани речним облутком, веома неуредно и са великим испадима ван равни зида. По уклањању бетонских облога и канала, показало се да је темељна зона растрешена и да је дно темеља на различитим котама. Читаве зоне темеља су биле са распалим примарним малтером, посебно делови ван равни зида и темеља. Пукотине и прслине у продужном малтеру које су се јављале на фасади, пружале су се кроз темељну зону као широке пукотине.



Сл. 36 - Изглед северног зида цркве Св. Апостола током уклањања горњег канала и бетона којим је испуњен простор између горњег и доњег канала



Сл. 38-39 - Изглед северног зида цркве Св. Апостола; испод горњег бетонског канала и бетонске испуне био је незатрпан канал - реципијент воде са затвореним одводима ка бившим бунарима



Сл. 37 - Источна страна цркве Св. Апостола по уклањању тротоара и отвореног бетонског канала, изглед темеља обложених бетоном и битуменом



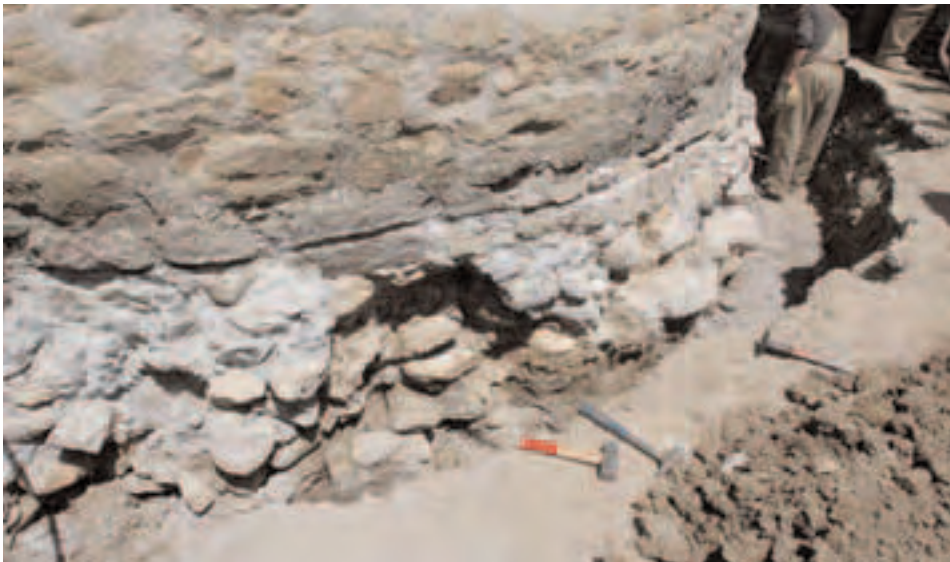
Сл. 40 - Доњи бетонски канал уз северни зид цркве Св. Апостола садржавао је заробљену воду, која је константно влажила темеље цркве



Сл. 41 - Дебели слој ломљеног бетона испод тротоара је као дренажа спроводио воду из околног терена ка темељима цркве Св. Апостола



Сл. 43 - Изглед темеља северне стране цркве Св. Апостола, стабилни темељи старијег дела (наос) и растрешени темељи доградње (проскомидија)



Сл. 42 - Апсида цркве Св. Апостола по уклањању бетонске облоге темељне зоне, неуједначена дубина темеља са растрешеним зонама



Сл. 44 - Изглед источне стране цркве Св. Апостола по чишћењу темељне зоне - жљоб у фасади је уклесан током радова 1962. године

Обијање спојница од продужног малтера са зидова црква Св. Апостола, посебно источног дела, показало је да су те спојнице повезивале сигу и камен, а да је првобитни малтер којим је црква зидана пропао. Спојнице су биле широке како би се постигло поравнање неравних површина зидова и биле су премрежене финим пукотинама. Испод тих прслина и пукотина су биле озбиљне, лоше саниране или несаниране пукотине од којих је најопаснија била она која је од венца испод крова апсиде ишла до темна лука источног олтарског прозора па се поред северног допрозорника спуштала средином зида до дна темеља. Ову пукотину су конзерватори деценијама пратили постављањем маркера, од којих је само један био цео (постављен пре неколико година, док су они старији пукли). Цркву је истражио и санирао Ђурђе Бошковић, обивши при томе све позније малтере, осим фрагмената црвено обојених малтера.

На источној страни цркве Св. Апостола постојало је неколико веома угрожених малих остатака првобитног фреско-малтера тамноцрвене боје из прве половине 13. века. Нађени су и остаци малтера и орнаментике из 14. века. Ови новији премази прилично су оштетили пулверизирани слој тамноцрвеног пигмента и малтера. Црква Светих Апостола је првобитно у целини била обојена тамноцрвеном бојом. О томе сведоче преостали мали фрагменти обојеног малтера. Вероватно је фреско-малтер већ био оштећен у време када су грађене цркве Св. Димитрија и Богородичина (или припрата) и Св. Апостоли су омалтерисани обичним кречним малтером и обојени квалитетном црвеном бојом нешто светлије нијансе. Тада је црква украшена сликаним орнаментима око прозора и испод венаца на тамбуру, розетама на кубичном постолу и фризом испод венаца апсиде.

На куполи су под венцима сликане цик-цак лучне траке чија је боја углавном избледела, али су видљиви трагови урезаног цртежа у свежем малтеру као и мањи остаци сликаног слоја испод самог венца. На постолу куполе испод венца је фриз са орнаментима шах-поља. Кружне розете, ишчилеле боје и са малим сликаним траговима, налазе се на источној, јужној и северној страни постолу куполе, а бело оперважена линија круга улази у део оквира - водоравне линије фриза шах-поља. На северној страни крака трансепта сачувани су мали остаци декоративне сликане цик-цак орнаментике, можда делови розета. На уложинама прозора на куполи, са којих су уклоњене пломбе, откривени су остаци сликаних украса. Вероватно је приликом уграђивања транзена на куполи обијан малтер само са једне стране, тако да су декоративни сликани украси очувани са друге стране отвора. Прозори и уложине су опшивени продужним малтером који је сачувао остатке украса око прозора што даје могућност потпуне реконструкције.

На тамбуру и кубичном постолу су током радова 1932. године обијени сви

познији слојеви малтера који су штитили зидове, задржан је најстарији очуван слој (други, од обичног малтера), а зоне без малтера су пломбиране продужним малтером. Тај нови малтер је био слабије обојености од оригиналних остатака, да би се видела разлика између старог и новог, а потклубучене површине и склоне отпадању тада су инјектиране гипсом. До данас је боја остатака оригиналног малтера тако избледела да је светлија од пломби, што значи да је дошло до нестајања боје са оригиналног фасадног малтера и сликаног украса.

Тамбур куполе је од постолу до почетка лучних венаца зидан сигом веома лошег квалитета, а лучни сегменти опеком. Горњи део тамбура, грађен од опеке и вероватно президан, имао је сасвим испране спојнице. Делови зида тамбура су били растрешени, а на осам места, између прозора, вили су и остаци дрвених греда од некадашње скеле.



Сл. 45 - Изглед олтарске апсиде цркве Св. Апостола са пукотином која се пружа од венца до темеља (очишћена у доњој зони зида)



Сл. 46-47 - Јужна и северна апсида цркве Св. Апостола са несанираним пукотинама испод широких спојница од продужног малтера



Сл. 49 - Изглед куполе и кубичног постоља цркве Св. Апостола са западне стране, пре уклањања поломби и дерсовања од продужног малтера



Сл. 48 - Изглед ђаконикона цркве Св. Апостола после уклањања спојница од продужног малтера



Сл. 50 - Изглед тамбура цркве Св. Апостола са западне стране, после уклањања пломби и дерсовања из 1932. године



Сл. 51 - Северни изглед постоља куполе цркве Св. Апостола са очуваним фрагментима сликаног медаљона и фрагменти црвено бојеног малтера



Сл. 53 - Источни изглед постоља куполе цркве Св. Апостола са очуваним деловима фриза испод венца и пломбама од продужног малтера



Сл. 52 - Северни изглед постоља куполе цркве Св. Апостола после уклањања продужног и потклобученог малтера



Сл. 54 - Детал сликаног медаљона са постоља куполе цркве Св. Апостола са остацима црвене и незнатним остацима жуте, плаве и бледо-зелене боје



Сл. 55 - Изглед прозора на тамбуру цркве Св. Апостола са очуваним остацима сликаних украса, опшивених продужним малтером



Сл. 57 - Деталј јужне фасаде цркве Св. Апостола са фрагментима првобитног фасадног малтера из 13. века и малтера из обнове у 14. веку



Сл. 56 - Деталј очуваног сликаног фриза испод венца постоља куполе цркве Св. Апостола



Сл. 58 - Деталј очуваног сликаног фриза испод венца апсиде цркве Св. Апостола, испод њега фрагмент првобитног фасадног малтера



Богородичина црква је статички консолидована током радова Ђурђа Бошковића, што је било пресудно за њено спасавање. Ипак, и данас постоје пукотине, посебно у наосу, где северозападни поткуполни стубац има вертикалну пукотину која је санирана и испуњена малтером 1932. године, али је поново пукла. Постоје и косе пукотине, које нису саниране или су настале после санације. У олтарском простору и готово по свим површинама зидова видљиве су старе пукотине које су мирне, о чему сведоче и контролни фластери.

Стање темеља Богородичне цркве је слично стању темеља цркве Св. Апостола. Зидани су ломљеним каменом и речним облутком са slabим кречним малтером. Темељ полигоналне апсиде је озидан преко дрвених греда од којих су остали само отисци. Темељи јужног зида су постављени преко зидова старије грађевине на којима су нађени остаци црвено бојеног малтера. Праг јужних врата није имао зидани темељ, већ је био постављен на слоју шута преко старијих зидова.

После радова 1932. године темељи са јужне стране и зона око њих су облепљени слојем глине, која је задржавала влагу. Приликом израде бетонског канала за изолацију 1962. године, темељи апсиде су детаљно, без претходне консолидације лабавих и растрешених делова, облепљени бетоном у пуној висини и затим премазани битуменом.

Приликом израде отворених бетонских канала 1983. године уклоњен је облутак и шљунак из доњег канала и овај простор је испуњен мршавим бетоном, према пројекту. Сам доњи канал под поклопцима од плоча и даље је био реципијент за воду која се процеђивала кроз слој шута и ломљеног бетона насутог непосредно уз мршави бетон и испод тротоара, преко канала доспевала до дна темеља цркве. Једини пут за сушење ове воде био је кроз зидове цркве. Темељ испод јужног зида је био поштеђен интервенцијом бетоном и битуменом. Извађено је 6.16 м³ ливеног бетона и око 4 м³ ломљеног бетона који је био испод тротоара.

Фасада Богородичине цркве била је у већој мери од фасада осталих цркава покривена остацима црвено обојеног малтера и тонираним пломбама које је поставио Ђ. Бошковић. Површине са којих је обијен малтер дерсоване су продужним малтером, а њиме су изведене и опшивке око оригиналног малтера.

Остаци првобитног малтера временом су обезбојени, делимично почели да отпадају, потклубучени су и премрежени прслинама. Потклубучења су нарочито била велика у зонама контакта старог малтера и пломби. Испод танких прслина у малтеру, а посебно испод пломби на југоисточном, јужном и југозападном међупрозорском ступцу тамбура, откривене су косе пукотине које нису саниране, већ само покривене тонираним пломбама.

Пукотине су се протезале и испод потклубученог првобитног малтера и потпуно су преседеле ступце. Пукотине су ишле између блокова сиге и опеке, преко малтера као најслабијег материјала у склопу грађевине. Оне су веровано последица пећког земљотреса коме се могу приписати и пукотине на ступцима и зидова унутар цркве, односно одвајање фреско-малтера од зида у олтарском простору.

Испод венца апсиде осликан је фриз орнамената компонованих од кругова, угребаних у свеж малтер.

На апсиди, високо изнад олтарске бифоре, налазе се три аркаде. У њима су насликани крстови на степенастом постољу и првобитно су били тамно-црвене боје на белој основи. У некој од обнова фасада, премазани су црвеном бојом. На јужној и источној аркади, назире се остаци крстова са криптонимским словима и лиснатим врежама на белој основи. У северној ниши су испод премаза црвене боје откривени остаци сликаног украса на луку и трагови тамноцрвене боје којом је као и у источној и јужној ниши био осликан крст на белој подлози.

Цик-цак лучне траке под венцима куполе, на више места су испране боје, оштећене или нестале, али се на старом малтеру види угребан цртеж. Од две розете на јужној фасади, на источној откривени су мали троуглови на спољном делу круга оригиналне црвене боје, као и трагови капљица плаве и зелене боје којима је била сликана розета.

Две светитељске фигуре живописане на фасади на јужној половини трансепта биле су премазане црвеном бојом, а током радова Ђ. Бошковића и пломбирани и опшивене продужним малтером. На црвеној боји је откривен запис који говори о смрти патријарха Максима, а испод црвене боје откривена је плава боја позадине, која композицију опредељује у 14. век.

На исту фреску са плавом позадином и преко ње нанетом црвеном бојом је призидана црква светог Николе, што говори о времену настанка ове цркве у облику у којем данас постоји.

Фреско-малтер у унутрашњости Богородичине цркве је веома заплрљан, а делови малтера у олтарском простору су потклубучени и одвојени од зида.

У источном простору, на споју апсидалних зидова и источних стубаца наоса, здраве дрвене греде су оштећене приликом несвакидашње конзерваторске интервенције. Готово целом дужином су избушене тако да су им за трећину смањене површине пресека и тиме и носивост. Разлог за ову интервенцију није познат, а захват је извео сликар-конзерватор Звонимир Зековић, а преко греда и преко фресака налепио фластере од газе и оставио проблем да стоји преко двадесет година.



Сл. 59 - Изглед темеља Богородичине цркве са источне стране по уклањању отвореног бетонског канала



Сл. 61 - Изглед темеља Богородичине цркве ослобођеног бетонске облоге са отиском дрвене греде која је била оивичена опекама



Сл. 60 - Темељи апсиде Богородичине цркве обложени бетоном и битуменом у радовима 1962. године



Сл. 62 - Изглед растрешених темеља апсиде Богородичине цркве по уклањању бетонских канала и облоге



Сл. 63 - Изглед темеља јужног зида Богородичине цркве након уклањања шута и глине док је земља испуњавала лежишта иструлелих дрвених греда



Сл. 65 - Изглед апсиде Богородичине цркве са остацима оштећеног и потклубученог бојеног малтера



Сл. 64 - Изглед остатака зидова старије грађевине на које су се ослањали, преко дрвених греда, темељи јужног зида Богородичине цркве; греде су иструлиле и нестале, а лежишта су била испуњена земљом



Сл. 66 - Детаљ оштећеног и потклубученог првобитног фасадног малтера са апсиде Богородичине цркве



Сл. 67 - Изглед ниша на апсиди Богородичине цркве са остацима сликане декорације



Сл. 69 - Изглед јужне нише на апсиди Богородичине цркве са осликаним крстом, делимично очишћеним од премазивања црвеном бојом



Сл. 68 - Изглед источне нише на апсиди Богородичине цркве са осликаним крстом који је касније премазан црвеном бојом



Сл. 70 - Детаљ сликане декорације на луку јужне нише на апсиди Богородичине цркве



Сл. 71 - Изглед јужног трансепта Богородичине цркве са остацима фреско-композиције и бојеног фасадног малтера



Сл. 73 - Фрагмент медаљона на јужном трансепту Богородичине цркве који је био прекривен малтером



Сл. 72 - Деталј фреске на јужној фасади Богородичине цркве премазан тамно-црвеном бојом пре 1671. године



Сл. 74 - Изглед јужне стране тамбура Богородичине цркве са прозорским ступцем пресеченим пукотином која је била покривена продужним малтером



Сл. 75 - Изглед прозора на тамбуру Богородичине цркве са остацима сликаног украса опшивеног продужним малтером



Сл. 77 - Изглед јужног дела свода источног простора Богородичине цркве са фрескама облепљеним фластерима



Сл. 76 - Изглед северног дела свода источног простора Богородичине цркве са фрескама облепљеним фластерима преко двадесет година



Сл. 78-79 - Изглед и детаљ здраве дрвене греде пробушене кроз средиште у дужини од три метра из непознатих конзерваторских разлога